

LES RÉSULTATS DU DÉPARTEMENT

ÉLÉMENTS MÉTHODOLOGIQUES : les données de fréquentation des meublés Gîtes de France sont issues de la centrale de réservation départementale Gîtes de France Rhône.

L'OFFRE

Les meublés labellisés Gîtes de France sont au nombre de **321** dans le Rhône. Ils représentent **une capacité d'accueil de 1 681 personnes**, soit **3% des lits marchands du département**.

Ces hébergements sont **majoritairement situés dans le Pays Beaujolais** (212 meublés pour une capacité de 1 201 personnes) [au 1^{er} janvier 2014].

POUR CETTE ENQUÊTE, SEULES LES LOCATIONS EXCLUSIVEMENT EN CENTRALE DE RÉSERVATION SONT PRISES EN COMPTE (hors gestion partagée), CE QUI REPRÉSENTE ENVIRON 42% DE L'OFFRE TOTALE.

LES ARRIVÉES

En 2014, **13 580 personnes** ont été accueillies dans les meublés Gîtes de France en service réservation du Rhône ; ce chiffre est **en progression de +6%** par rapport à l'année précédente. Il s'agit du **meilleur résultat enregistré au regard des arrivées des 10 dernières années**.

LES SÉJOURS

La durée moyenne de séjour est de **7,4 jours**, en **relative stabilité** au regard de celle de l'année précédente (7,5 jours).

LES NUITÉES

100 400 nuitées ont été enregistrées en 2014 dans les meublés, soit **+4%** par rapport à 2013. **Il s'agit de la 2^{ème} meilleure année au regard des nuitées annuelles comptabilisées depuis 10 ans** (derrière l'année 2010). C'est également la **2^{ème} fois** que le **seuil des 100 000 nuitées est dépassé**.

L'OCCUPATION

Sur l'année, le **taux d'occupation (T.O.)** des meublés labellisés Gîtes de France du Rhône est de **51%**, en **progression de +2 points** en comparaison avec celui de 2013. Il s'agit du **meilleur résultat au regard des T.O. des 10 dernières années** (à égalité avec celui de 2010).

LA CLIENTÈLE

77% des nuitées annuelles sont le fait de touristes français. Le volume de nuitées de ces derniers est **en hausse de +7%**, pour la **2^{ème} année consécutive**. Cela représente en 2014 un gain de près de **5 300 nuitées**.

Les étrangers (23% des nuitées totales) sont quant à eux **venus moins nombreux qu'en 2013** : leur volume de nuitées est **en retrait de -5%** (soit -1 320 nuitées). **Cette baisse est cependant à relativiser** : après une année 2012 atypique qui avait atteint un très haut volume de nuitées étrangères, 2013 et 2014 reviennent à des niveaux plus proches de ceux habituellement constatés. Au regard des résultats des 10 dernières années, 2013 se place en **4^{ème} position**.

LES NATIONALITÉS

Un tiers des nuitées étrangères sont le fait de clients polonais, dont les nuitées progressent de **+2%** cette année. Ils restent ainsi les **1^{ers} clients étrangers** des meublés Gîtes de France en réservation.

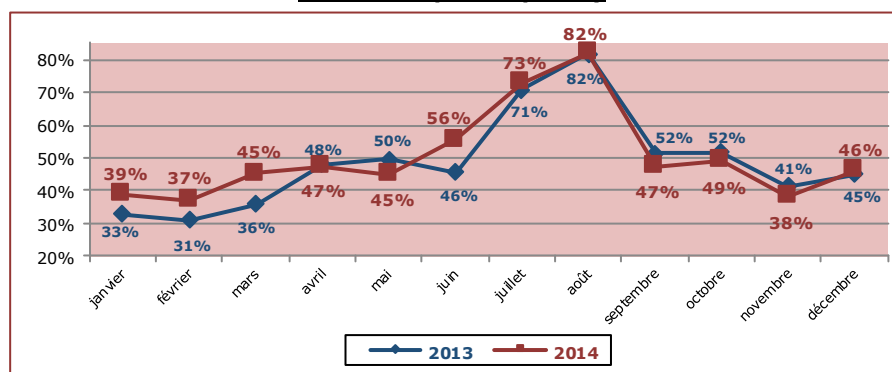
En 2014, la clientèle **roumaine** se trouve en **2^{ème} position**, avec des nuitées en forte hausse.

[À NOTER : ces clientèles viennent exclusivement pour motif professionnel].

La **clientèle belge arrive, tout comme l'an dernier, à la 3^{ème} place** (11% des nuitées étrangères), malgré un volume de nuitées **en baisse (-29%)**.

DÉTAILS PAR MOIS

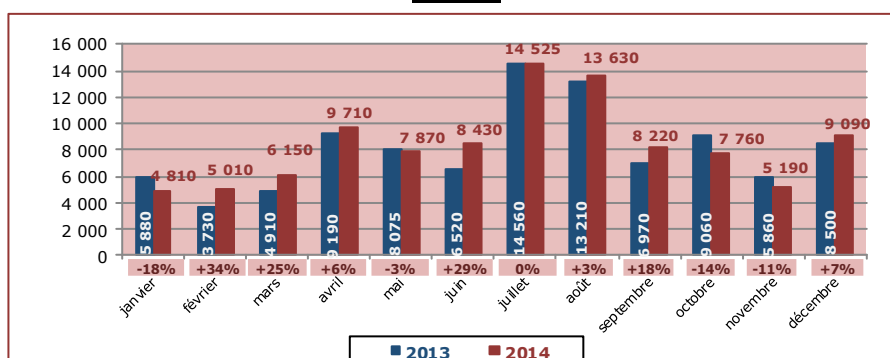
taux d'occupation (en %)



sources : Gîtes de France Rhône – Observatoire Rhône Tourisme

☞ les T.O. sont en progression de janvier à mars, en juin et juillet ainsi qu'en décembre. Les autres mois sont en stabilité (août), ou en baisse. Le maximum reste atteint lors du mois d'août.

nuitées



sources : Gîtes de France Rhône – Observatoire Rhône Tourisme

☞ les nuitées sont en retrait en janvier, mai, octobre et novembre. Les autres mois sont en progression, mis à part juillet qui est stable.

DÉTAILS PAR ESPACE TOURISTIQUE

taux d'occupation et nuitées par espace touristique

	PAYS BEAUJOLAIS	GRAND LYON*	LYONNAIS MONTS ET COTEAU RÉGION DE CONDRIEU PLAINE DE LYON
nuitées totales	54 330 ↑ (+8% (+3 980 nuitées))	5 870 ↑ (+34% (+1 510 nuitées))	40 210 ↓ (-4% (-1 520 nuitées))
taux d'occupation	43% ↑ (+4 points)	61% ↑ (+9 points)	67% ↔ (0 point)

sources : Gîtes de France Rhône – Observatoire Rhône Tourisme

*: en moyenne sur l'année, seuls 5 meublés sont disponibles à la location en service réservation sur ce secteur.

☒ Les **nuitées** sont en progression pour chacune des zones touristiques du Département, à l'exception du secteur Lyonnais/Région de Condrieu/Plaine de Lyon.

☒ Le **taux d'occupation** augmente dans le Pays Beaujolais et Grand Lyon. Celui du Lyonnais/Région de Condrieu/Plaine de Lyon est en stabilité.

Le bilan de l'année 2014 des meublés Gîtes de France du Rhône est positif. En effet, tous les indicateurs sont en progression (arrivées, nuitées, taux d'occupation...), à l'exception des nuitées étrangères (qui étaient à un niveau exceptionnellement élevé en 2012, et qui reviennent à des niveaux plus proches de ceux habituellement constatés depuis). Concernant plus précisément les nuitées, 2014 est la 2^{ème} meilleure année au regard des résultats des 10 dernières années. Il s'agit également de la 2^{ème} année où le seuil annuel de 100 000 nuitées est dépassé.