

## LES RÉSULTATS DU DÉPARTEMENT

**ÉLÉMENTS MÉTHODOLOGIQUES :** les données de fréquentation des meublés Gîtes de France sont issues de la centrale de réservation départementale Gîtes de France Rhône.

### L'OFFRE

Le Rhône recense **321 meublés labellisés Gîtes de France**, ce qui représente **une capacité d'accueil de 1 681 personnes**, soit **3% des lits marchands du Département**.

**66%** de ces hébergements sont situés dans le **Pays Beaujolais** (212 meublés pour une capacité de 1 201 personnes) [données au 1<sup>er</sup> janvier 2014].

**POUR CETTE ENQUÊTE, SEULES LES LOCATIONS EXCLUSIVEMENT EN CENTRALE DE RÉSERVATION SONT PRISES EN COMPTE (hors gestion partagée), CE QUI REPRÉSENTE ENVIRON 42% DE L'OFFRE TOTALE.**

### LES ARRIVÉES

Durant la saison hiver 2013-2014 (de décembre à avril), **4 340 personnes** ont été accueillies dans les meublés Gîtes de France en service réservation du Rhône ; ce chiffre est **en hausse de +8%** au regard de celui de l'hiver précédent (cela représente **près de 310 arrivées en plus**).

### LES SÉJOURS

La durée moyenne de séjour est de **7,9 jours**, **supérieure de près d'une demi-journée** comparativement à celle de l'hiver dernier (7,4 jours).

### LES NUITÉES

**34 180 nuitées** ont été enregistrées durant l'hiver 2013-2014, soit une **progression de +15%** par rapport à la saison précédente (cela représente près de **4 500 nuitées supplémentaires**). Il s'agit du **2<sup>ème</sup> meilleur hiver au regard des volumes de nuitées des 10 dernières saisons** (derrière l'hiver 2009-2010).

### L'OCCUPATION

Le **taux d'occupation moyen** est de **43%**, **en hausse de +6 points** en comparaison avec celui de l'hiver 2012-2013. Il s'agit du **meilleur résultat enregistré au regard des T.O. des 10 dernières saisons d'hiver** (à égalité avec celui enregistré lors de l'hiver 2009-2010).

### LA CLIENTÈLE

**78% des nuitées enregistrées sont dues à des touristes français**. Ces derniers affichent un volume de nuitées **en forte progression (+17%)** par rapport à l'hiver précédent (soit un **gain de 3 900 nuitées**).

**Les nuitées réalisées par la clientèle internationale (22% des nuitées totales)** sont également **en progression** sur la saison (**+9%**), ce qui représente **près de 600 nuitées supplémentaires**.

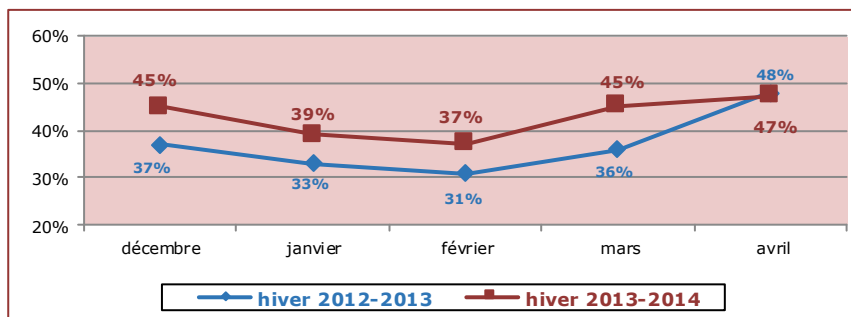
### LES NATIONALITÉS

Cet hiver, **les clients polonais** redeviennent **les plus représentés** dans les meublés Gîtes de France en réservation (**43% des nuitées étrangères** sur la saison), devant **les tchèques (14%)**, **les portugais (13%)** et **les roumains (11%)**.

**[A NOTER : ces 4 clientèles viennent exclusivement pour motif professionnel].** Les **clientèles belges, hongroises et allemandes** arrivent ensuite.

## DÉTAILS PAR MOIS

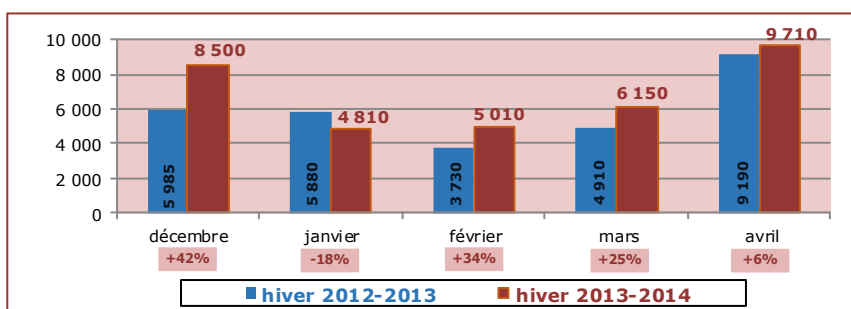
### taux d'occupation (en %)



sources : Gîtes de France Rhône – Observatoire Rhône Tourisme

☞ les taux d'occupation mensuels sont en hausse pour chacun des mois de la saison, à l'exception d'avril.

### nuitées



sources : Gîtes de France Rhône – Observatoire Rhône Tourisme

☞ les nuitées progressent tous les mois, sauf en janvier.

## DÉTAILS PAR ESPACE TOURISTIQUE

### taux d'occupation et nuitées par espace touristique

	PAYS BEAUJOLAIS	GRAND LYON*	LYONNAIS (MONTS ET COTEAU) RÉGION DE CONDRIEU PLAINE DE LYON
nuitées totales	16 340 ↑ (+12% (+1 800 nuitées))	1 865 ↑ (+21% (+320 nuitées))	15 980 ↑ (+18% (+2 385 nuitées))
taux d'occupation	32% ↑ (+5 points)	58% ↑ (+22 points)	63% ↑ (+9 points)

sources : Gîtes de France Rhône – Observatoire Rhône Tourisme

\*: en moyenne sur la saison, seuls 5 meublés sont disponibles à la location en service réservation sur ce secteur.

☒ Les **nuitées hivernales** sont en progression pour chacune des zones touristiques du Département, avec des évolutions variant de +12% pour le Beaujolais à +21% pour le Grand Lyon.

☒ Il en est de même concernant les **taux d'occupation**, en progression sur tous les secteurs.

Après un hiver 2012/2013 en baisse, le bilan de la saison 2013/2014 des meublés Gîtes de France en service réservation est positif, la plupart des indicateurs étant revus à la hausse, certains atteignant même des niveaux record.

En effet, en termes de **nuitées**, cet hiver se classe en **deuxième position** au regard des résultats des 10 dernières années. Concernant le **taux d'occupation**, il s'agit du **plus haut niveau jamais observé** lors d'une saison d'hiver dans le Rhône (à égalité avec le T.O. de la saison 2009-2010).