

LES RÉSULTATS DU DÉPARTEMENT

ÉLÉMENTS MÉTHODOLOGIQUES : l'observatoire Rhône Tourisme et l'antenne Clévacances Rhône ont mis en place une **enquête de fréquentation quantitative annuelle** auprès des **meublés labellisés Clévacances** depuis le **1^{er} janvier 2011**.

L'organisation de cette enquête est possible grâce à un **outil de saisie et d'exploitation mis à disposition par le Comité Régional de Tourisme d'Aquitaine**. Les résultats présentés ci-après sont issus des **réponses des propriétaires Clévacances Rhône**, redressées et extrapolées à l'ensemble du parc du département.

LES TAUX DE RÉPONSE : le **taux de réponse moyen pour l'année 2014 est de 31%** (contre 39% en 2013, soit une baisse de -8 points). Le détail mensuel (et évolution par rapport à 2013) est le suivant :

janvier	28% (-20 points)	avril	32% (-8 points)	juillet	33% (-3 points)	octobre	30% (-5 points)
février	30% (-15 points)	mai	34% (-8 points)	août	32% (-1 point)	novembre	29% (-2 points)
mars	33% (-13 points)	juin	34% (-5 points)	septembre	32% (-5 points)	décembre	30% (-2 points)

L'OFFRE

145 meublés labellisés Clévacances sont recensés dans le Rhône en 2014. Ces établissements représentent **1% des lits marchands du département**, soit **une capacité d'accueil de 539 personnes**.

L'offre Clévacances Rhône est essentiellement urbaine : 90% des meublés sont en effet situés dans le **Grand Lyon** (130 hébergements, pour une capacité de 450 personnes). Parmi eux, **la majorité se trouve à Lyon intra-muros** (109 meublés, 363 lits) [au 1^{er} janvier 2014].

LES ARRIVÉES

En 2014, **8 120 personnes** ont été accueillies dans les meublés labellisés Clévacances du Rhône. Ce résultat est **en hausse de +24%** par rapport à l'année 2013 (ce qui représente près de 1 600 arrivées supplémentaires).

LES SÉJOURS

La **durée moyenne de séjour** est de **7,4 jours**, en retrait de près de **2 jours** au regard de celle de **l'année précédente** (qui s'élevait à 9 jours). Dans le détail, elle est de **6,6 jours pour les touristes français** (contre 8,5 en 2013) et de **9,9 jours pour les touristes internationaux** (10,3 en 2013).

LES NUITÉES

Durant l'année 2014, **59 700 nuitées** ont été comptabilisées dans les meublés Clévacances du département. Ce chiffre est **en légère progression (+1%)** au regard de celui de l'année précédente (800 nuitées en plus).

L'OCCUPATION

Sur l'année, le **taux d'occupation moyen** des meublés Clévacances Rhône est de **56%**, en retrait de **-5 points** au regard de celui de 2013.

LA CLIENTÈLE

71% des nuitées 2014 sont dues à des **touristes français**. Le volume de nuitées de ces derniers est **en progression de +7%** ; cela représente près de **2 900 nuitées de plus qu'en 2013**. Les nuitées françaises **augmentent pour la 2^{ème} année consécutive**.

A contrario, **les étrangers** sont venus moins nombreux qu'en 2013 : leur volume de nuitées (17 300) est **en baisse de -11%**. Les nuitées étrangères sont **à leur plus bas niveau depuis 2011**.

LES NATIONALITÉS

Les **3 premières provenances des clientèles des meublés Clévacances en 2014 :**

Clientèle française

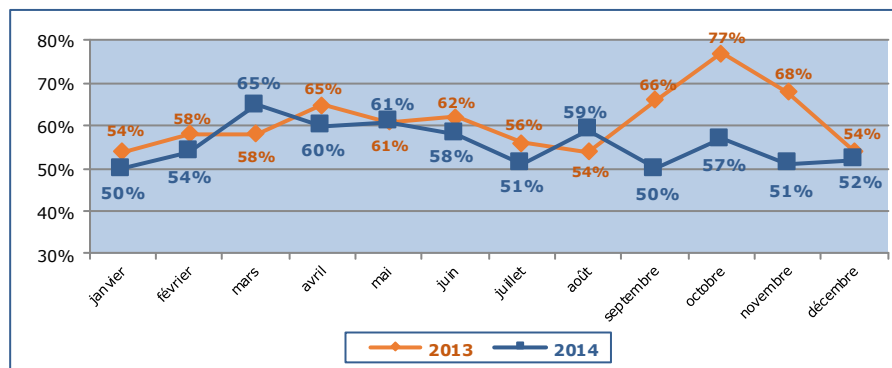
- 1 - Rhône-Alpes (32%)
- 2 - Ile-de-France (12%)
- 3 - Languedoc-Roussillon (7%)

Clientèle internationale

- 1 - Pays d'Europe de l'Est (12%)
- 2 - Etats-Unis (11%)
- 3 - Royaume-Uni (9%)

DÉTAILS PAR MOIS

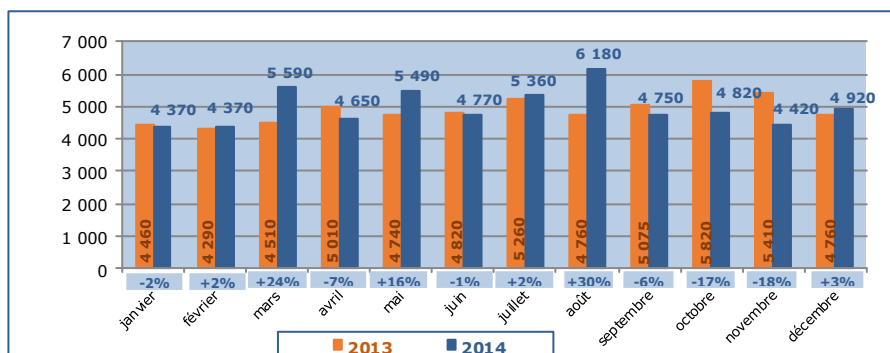
taux d'occupation (en %)



source : Observatoire Rhône Tourisme

☞ les T.O. sont en progression en janvier et août, et en stabilité en mai. Tous les autres mois sont en baisse, notamment ceux de l'automne. Le maximum est atteint en février cette année (octobre en 2013).

nuitées

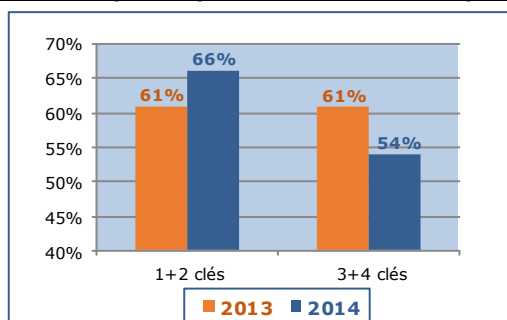


source : Observatoire Rhône Tourisme

☞ les nuitées sont en hausse en février, mars, mai, juillet, août et décembre. Mars et août sont notamment en forte progression.

DÉTAILS PAR NIVEAU DE CONFORT

taux d'occupation par niveau de confort (en %)



source : Observatoire Rhône Tourisme

Les **taux d'occupation** des meublés Clévacances sont **en retrait** (-7 points) pour **les structures aux niveaux de qualité les plus élevés** (3+4 clés).

A contrario, ils **progressent de +5 points** dans **les niveaux inférieurs** (1+2 clés). Pour ces hébergements, il s'agit de la **2^{ème} année consécutive d'augmentation de taux d'occupation**.

Après une année 2013 en stabilité, la fréquentation des meublés Clévacances marque le pas en 2014. En effet, même si les nuitées sont en relative progression (+1%), le taux d'occupation annuel est quant à lui en retrait de -5 points.

Les nuitées étrangères sont en baisse et au niveau le plus bas enregistré depuis 2011, contrairement à la clientèle française qui progresse de +7% cette année et dont les nuitées sont à leur plus haut niveau (depuis 2011 également).