

LES RÉSULTATS DU DÉPARTEMENT

À NOTER :

Outre les modifications apportées en 2013 (nouvelles homologations des établissements et nouvelles zones de diffusion), le champ de l'enquête de fréquentation hôtellerie de plein-air est redéfini en 2014 : les campings indépendants non classés font désormais partie des établissements interrogés (l'INSEE en a recensé 11 dans le Rhône en 2014). En conséquence, les données 2013 ont été rétropolées (recalculées), ce qui permet de pouvoir comparer les résultats entre les années 2013 et 2014.

L'OFFRE

26 campings classés et non classés sont comptabilisés dans le Rhône. Ils représentent **12% des lits marchands du département**, soit **une capacité d'accueil de 6 350 personnes** [données au 1^{er} janvier 2014]. Le **Pays Beaujolais concentre 46% de l'offre** (12 campings pour une capacité de 2 440 personnes).

LES ARRIVÉES

De mai à septembre 2014, **70 870 personnes** ont été accueillies dans les campings du Rhône. Ce chiffre est **en progression de +11%** au regard des arrivées de l'été 2013 (63 610 arrivées, soit 7 260 arrivées supplémentaires).

LES SÉJOURS

La durée moyenne de séjour sur la saison 2014 est de **2,7 jours, en relative stabilité au regard de celle de la saison précédente (2,6 jours)**.

LES NUITÉES

Cette saison, ce sont **188 410 nuitées** qui ont été enregistrées dans les campings du Rhône. Ce chiffre est **en hausse (+14%)** au regard de celui de l'an dernier, ce qui représente un gain de près de 22 500 nuitées.

L'OCCUPATION

Le taux d'occupation moyen des campings rhodaniens lors de la saison 2014 est de **33%, en progression de +4 points par rapport à celui de l'été 2013**. Il s'agit du **3^{ème} meilleur résultat en région** (derrière les départements de l'Ardèche et de la Drôme).

LES EMPLACEMENTS

52% des nuitées campings sont réalisées sur les emplacements nus (contre 65% en 2013), qui affichent un **taux d'occupation (T.O.) moyen de 26%** sur la saison.

LE LOCATIF

48% des nuitées en campings ont lieu en locatif touristique. La durée de séjour reste **plus importante que celle constatée pour les emplacements nus** (4,4 jours contre 1,9). Sur la saison, **le T.O. du locatif est de 54%**.

LA CLIENTÈLE

41% des nuitées enregistrées sont le fait de clientèles internationales. Ces dernières enregistrent un volume de nuitées global **en progression (+3%)**. Les nuitées étrangères sont **en légère baisse sur les emplacements nus (-1%)**, et **en progression en locatif touristique (+23%)**.

Les **nuitées françaises (59% des nuitées campings 2014)** sont également **en progression** cette saison **(+22%)**, notamment **sur les emplacements équipés (+69%)** plutôt que sur les emplacements nus (-21%).

LES NATIONALITÉS

42% des nuitées étrangères sont dues à des touristes néerlandais. Cette clientèle affiche un nombre de nuitées **en relative stabilité (+1%)** au regard des résultats de l'été dernier, et reste de loin **la 1^{ère} clientèle étrangère** des campings du département.

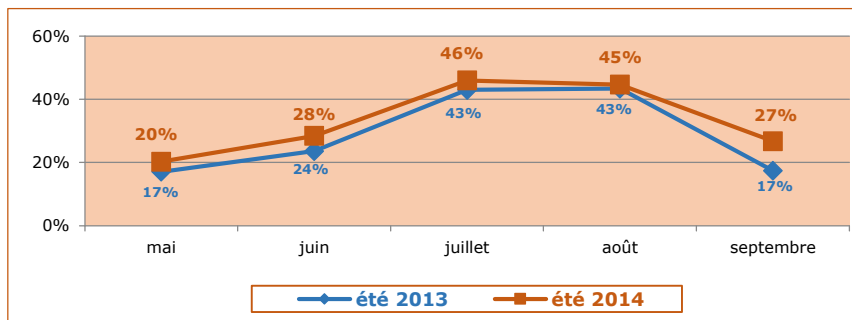
La **clientèle allemande est à la 2^{ème} place** (18% des nuitées), avec une progression de ses nuitées de **+16%** cette saison.

La clientèle **anglaise** est au **3^{ème} rang** (9% des nuitées), avec un nombre de **nuitées en hausse de +14%**.

Arrivent ensuite : **les belges (+13%), les italiens (-14%), les suisses (+28%), les espagnols (+7%) et les danois (-39%)**.

DÉTAILS PAR MOIS

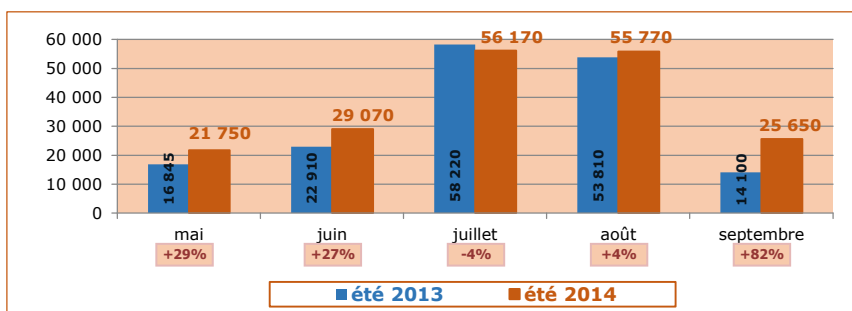
taux d'occupation (en %)



source : enquête de fréquentation INSEE - DGCIS

☞ les taux d'occupation sont en progression pour chacun des mois de la saison, notamment en septembre (+10 points).

nuitées



source : enquête de fréquentation INSEE - DGCIS

☞ les nuitées augmentent tous les mois, à l'exception de juillet (qui reste néanmoins le 1^{er} mois de la saison).

DÉTAILS PAR ESPACE TOURISTIQUE

évolution des nuitées par nationalité et des taux d'occupation par espace touristique

PAYS BEAUJOLAIS	
nuitées françaises	44 910 +2% (+1 070 nuitées)
nuitées étrangères	38 450 +10% (+3 530 nuitées)
nuitées totales	83 360 +6% (+4 600 nuitées)
taux d'occupation	31% (+3 points)

source : enquête de fréquentation INSEE - DGCIS

☒ Les **nuitées** sont en progression, tant de la part de la clientèle française (+2%) que de la part des clientèles internationales (+10%).

☒ Le **taux d'occupation** moyen s'élève à 31%, en progression de +3 points au regard de celui de la saison précédente.

Malgré des conditions météorologiques parfois difficiles cette année, le bilan de la saison 2014 est positif pour les campings du Département du Rhône.

Les arrivées et les nuitées sont en progression (respectivement +11% et +14%), ainsi que le taux d'occupation moyen (+4 points).

3 nuitées sur 5 sont réalisées par la clientèle française, en progression de +22%. La clientèle internationale augmente quant à elle de +3% (néerlandais, allemands, anglais et belges étant les plus représentés, et en progression sur la saison).