

LES MEUBLÉS GÎTES DE FRANCE fréquentations 2017

À RETENIR

Dans la lignée des résultats estivaux, l'année **2017** s'achève sur **un très bon bilan** pour les **meublés Gîtes de France en réservation du Département du Rhône**.

Tous les indicateurs sont en effet **en progression** : **nombre de personnes accueillies**, **volume global de nuitées** mais également **taux d'occupation des hébergements**.

Qu'elles soient **françaises ou étrangères**, les **nuitées progressent**, respectivement de +12% et +3%, avec un petit bémol pour les clientèles internationales dont la hausse globale est due aux séjours réalisés pour motif professionnel, essentiellement par des clientèles d'Europe de l'Est.

La **durée moyenne de séjour augmente d'une demi-journée**.

CHIFFRES-CLÉS 2017

(évolutions par rapport à 2016)

⇒ **319 meublés Gîtes de France** dans le Rhône
soit une capacité d'accueil de **1 814 personnes**

⊗ 9% des lits marchands du Département

⊗ la majorité se situe dans le Beaujolais
(222 meublés, pour 1 325 lits)

[au 1^{er} janvier 2017]

⇒ Un **taux d'occupation de 48%** (+1 point)

⇒ **13 425 arrivées** (+1%)

⇒ **93 000 nuitées** (+10%)

dont **74 400 françaises** (+12%)

et **18 600 étrangères** (+3%)

⇒ **20%** de **nuitées internationales** (21% en 2016)

⇒ **Top 3** des nationalités étrangères :

1 - **Pologne** (34%)

2 - **Belgique** (12%)

3 - **Portugal** (10%)

⇒ Une durée moyenne de séjour de **6,9 jours** (+0,5 jour)



À NOTER :

⊗ A l'exception des informations relatives au **parc d'hébergement**, les **données présentées dans ce document ne concernent que les locations en centrale de réservation (hors gestion partagée)**.

Cela représente 133 meublés pour 724 lits (soit 40% du parc environ).

LES CAPACITÉS D'ACCUEIL

L'OFFRE

En 2017 (au 1^{er} janvier), les meublés labellisés Gîtes de France sont au nombre de **319** dans le Rhône. Ils représentent **une capacité d'accueil de 1 814 personnes**, soit **9% des lits marchands** du Département.

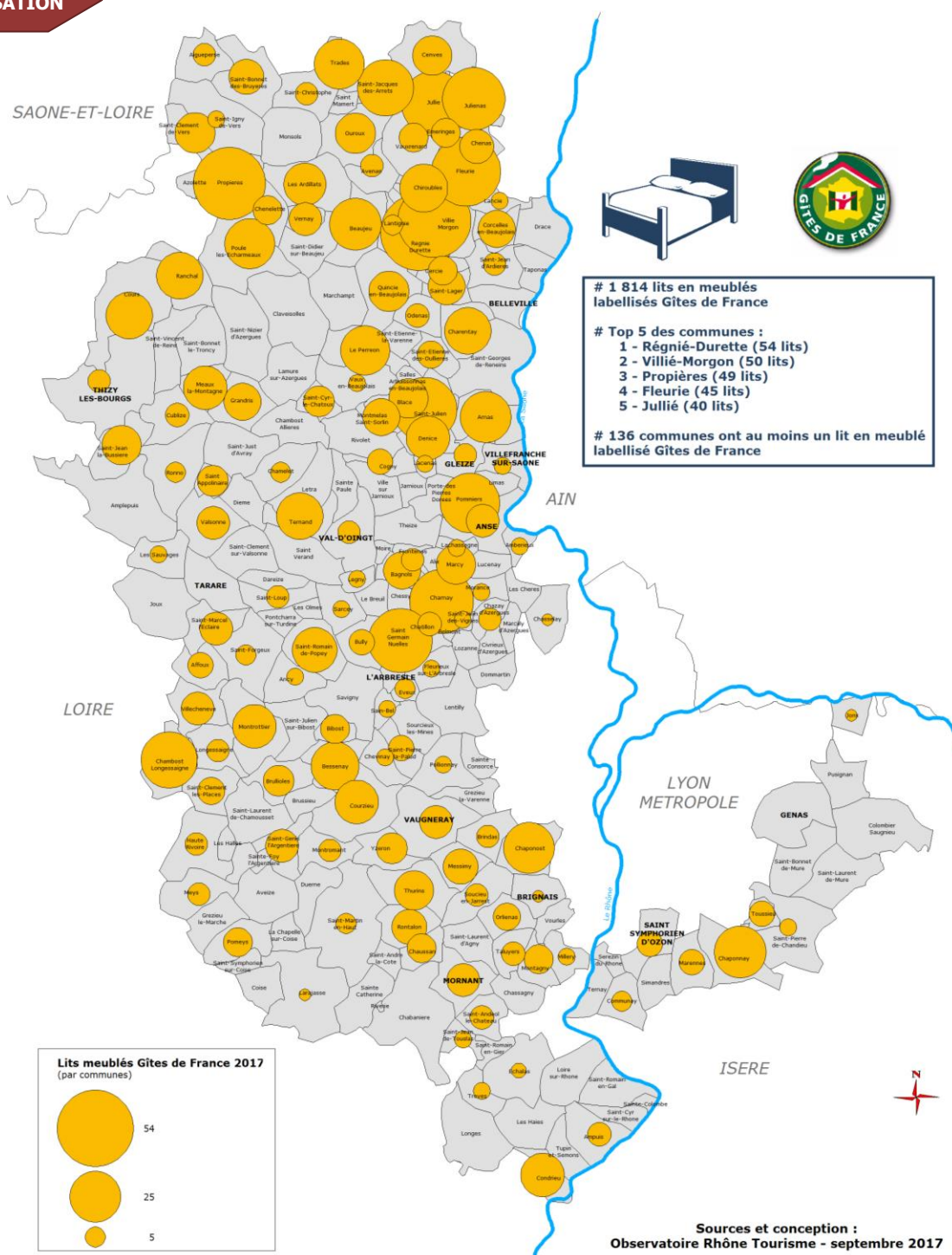
LE NIVEAU DE CONFORT

Près de la moitié des lits sont labellisés en catégorie **3 épis**, et **44% en 2 épis**. Ces deux niveaux de confort recensent à eux seuls **91% des lits du Département**.

Tous les niveaux de confort sont existants dans le Rhône.

city break - confort	8 lits	0,5%
city break - premium	2 lits	0,1%
1 épi	55 lits	2%
2 épis	694 lits	44%
3 épis	867 lits	47%
4 épis	88 lits	5%
5 épis	15 lits	1%

LA LOCALISATION



LES DONNÉES DE FRÉQUENTATION

LES ARRIVÉES

En 2017, **13 425 personnes** ont été accueillies dans les meublés Gîtes de France en service réservation du Rhône. Ce chiffre est **en relative stabilité (+1%)** au regard des arrivées 2016, ce qui représente **près de 160 personnes en plus**.

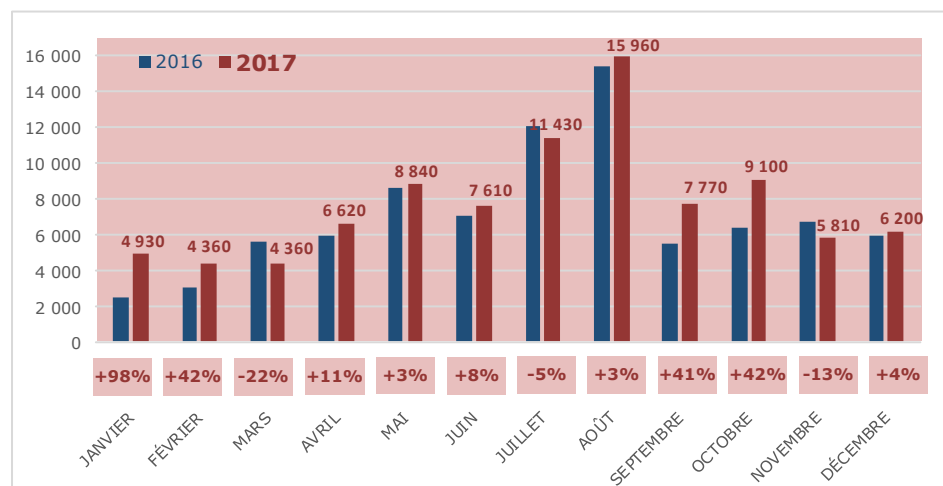
LES SÉJOURS

La durée moyenne de séjour 2017 est de **6,9 jours**. Elle est **en progression de +0,5 jour** au regard de celle de l'année précédente (6,4 jours).

LES NUITÉES

93 000 nuitées ont été enregistrées en 2017 dans les meublés. Ce volume est **en progression de +10%** au regard des nuitées 2016 (où 84 800 nuitées avaient été comptabilisées).

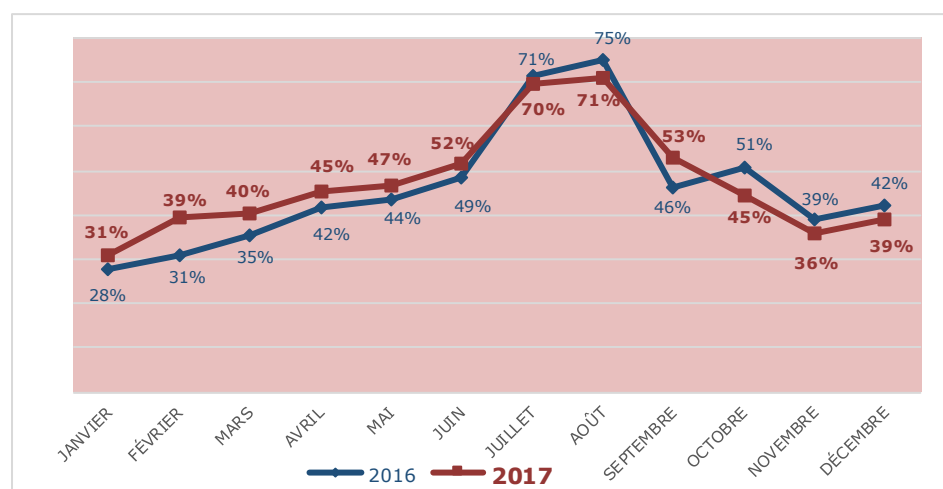
↻ Les nuitées mensuelles sont en forte progression en janvier, février, septembre et octobre. Tous les autres mois affichent également des volumes en hausse au regard des résultats 2016, à 3 exceptions près (mars, juillet et novembre). Le mois d'août conforte sa position de mois le plus fréquenté de l'année, avec un nombre de nuitées qui continue de progresser (+3% en 2017).



L'OCCUPATION

Le **taux d'occupation (TO)** des meublés Gîtes de France est de **48%**, en **progression de +1 point** par rapport à celui de 2016.

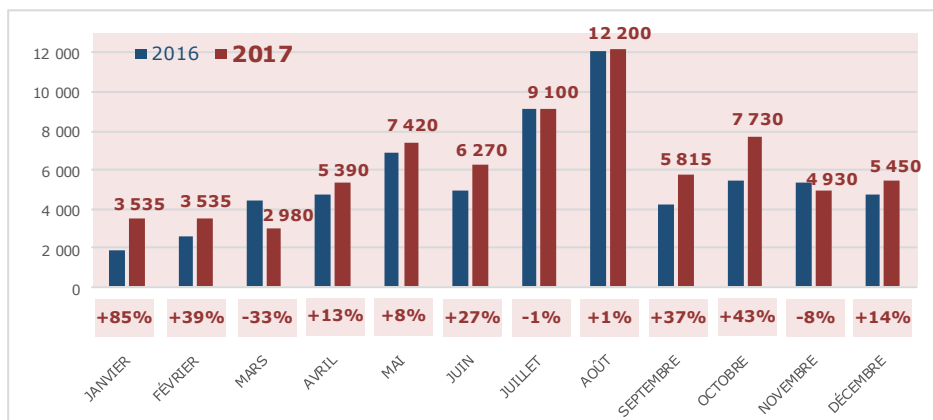
↻ Au regard des résultats mensuels, les TO sont en progression de janvier à juin, ainsi qu'en septembre. Bien qu'en baisse en 2017, le maximum reste constaté en août.



LE PROFIL DE LA CLIENTÈLE

LA CLIENTÈLE FRANÇAISE

80% des nuitées 2017 sont le fait de **touristes français** (79% en 2016). Le volume de nuitées réalisé par ces derniers est **en progression de +12%** sur l'année. Cela représente près de 7 750 nuitées supplémentaires. Après 2 années de baisse consécutive, les nuitées françaises repartent à la hausse.

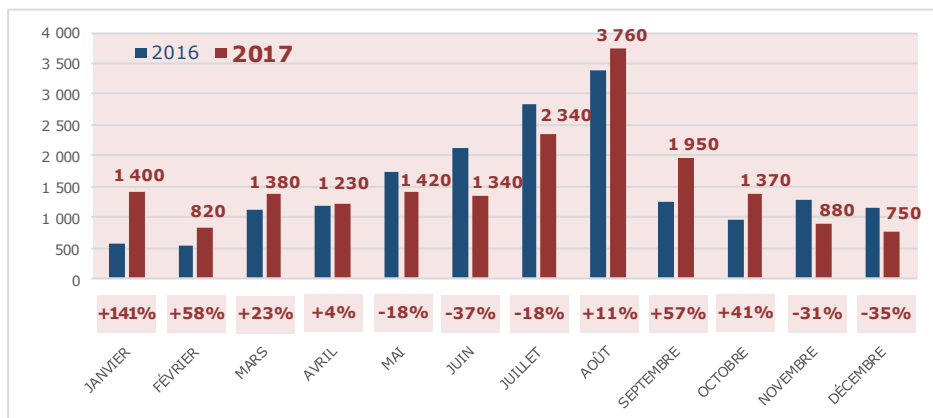


↳ Les nuitées françaises sont en progression pour chacun des mois de l'année, à l'exception de mars, novembre, et, dans une moindre mesure, juillet.

Août reste le mois le plus fréquenté de l'année par la clientèle hexagonale, et représente à lui seul 16% des nuitées françaises annuelles.

LA CLIENTÈLE INTERNATIONALE

Les **touristes internationaux** (**20%** des nuitées, contre 21% en 2016) sont également venus plus nombreux qu'en 2016 : les nuitées sont **en progression de +3%**, soit un gain en volume de l'ordre de 480 nuitées.



↳ Les nuitées étrangères sont en hausse tous les mois de janvier à avril et d'août à octobre.

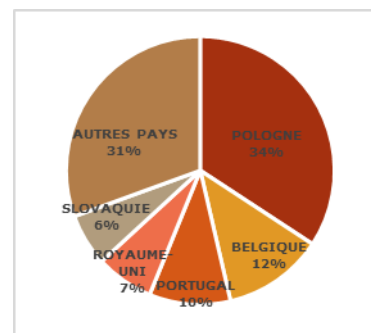
Pour la 2^{ème} année consécutive, août est le mois le plus fréquenté par la clientèle étrangère, grâce à une progression de nuitées de +11% (quand, dans le même temps, juillet est en retrait de -18%).

↳ 34% des nuitées étrangères sont dues aux clients **polonais**, dont le volume progresse fortement en 2017 (+44%), et qui restent de fait les 1^{ers} clients étrangers des meublés Gîtes de France en réservation. La clientèle **belge** maintien sa 2^{ème} position, pour la deuxième année consécutive, malgré une baisse de nuitées de l'ordre de **-21%**.

Les **portugais** ferment ce trio de tête, avec des volumes en retrait également (**-16%** de nuitées).

La clientèle **anglaise** maintien sa 4^{ème} position, même si ses volumes de nuitées sont moindres en 2017 (**-6%**).

Cette année, **31 nationalités différentes** ont été observées.



[A NOTER : les clientèles polonaises, portugaises et slovaques viennent exclusivement pour motif professionnel]

RHÔNE TOURISME

142 bis avenue de Saxe 69003 LYON

OBSERVATOIRE : Rodolphe BRENIER

rbrenier@rhonetourisme.com - ☎ 04.72.56.70.49

Source des données : centrale de réservation Gîtes de France Rhône

Traitements et analyses : Observatoire Rhône Tourisme

Conception/réalisation : observatoire Rhône Tourisme – janvier 2018.

RHÔNE

T O U R I S M E