

RHÔNE
TOURISME

CHIFFRES-CLÉS
DU TOURISME 2013

 rhonetourisme.com



LE RHÔNE

CHIFFRES-CLÉS DU TOURISME 2013



Synthèse extraite du bilan touristique 2013 téléchargeable sur www.rhone-tourisme.com/espace-pro/observer-et-analyser

LE DÉPARTEMENT DU RHÔNE (2013)

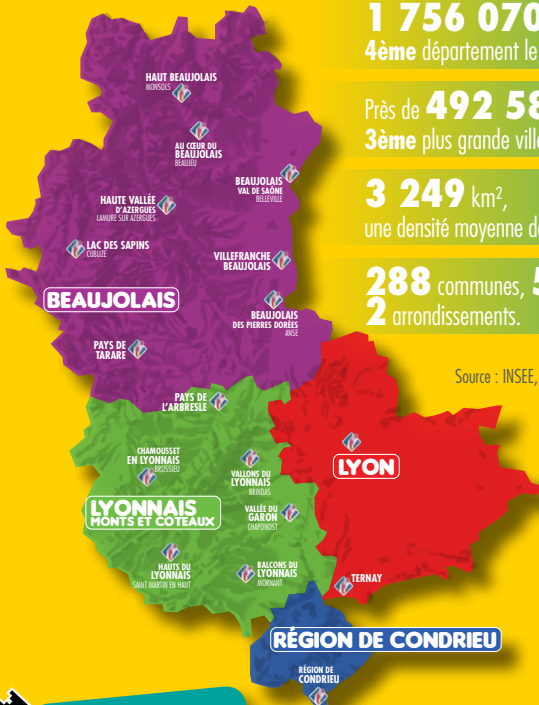
1 756 070 habitants,
4^{ème} département le plus peuplé de France.

Près de **492 580** habitants à Lyon,
3^{ème} plus grande ville de France.

3 249 km²,
une densité moyenne de **540** habitants au km².

288 communes, **54** cantons,
2 arrondissements.

Source : INSEE, Recensement 2010.



DÉFINITIONS

Arrivées : nombre de personnes arrivées sur un territoire pendant la période étudiée.

Nuitées : produit du nombre de personnes présentes par le nombre de nuits passées sur le territoire observé.

Durée de séjour : rapport entre le nombre de nuitées et le nombre d'arrivées.

Taux d'occupation : rapport entre le nombre de chambres occupées et le

nombre de chambres offertes.

Hébergement marchand : établissement commercial d'hébergement dont la mise en marché s'effectue dans un but lucratif (hôtel, camping...).

Hébergement non marchand : établissement non commercialisé, qui n'est pas mis en marché, dont l'usage est gratuit et qui n'implique pas de contrepartie financière (résidence secondaire, hébergement chez parents ou amis...).



L'ÉCONOMIE TOURISTIQUE

34 900 emplois recensés dans les activités caractéristiques du tourisme (au 31 déc. 2012).

Cela représente **27%** des emplois touristiques régionaux.

La moitié se trouve dans le secteur de la restauration (tant traditionnelle que rapide).

Les emplois touristiques représentent près de **5%** des emplois salariés totaux du Département du Rhône.

Source : base de données Séquoia de l'Acoss et des Urssaf.

Base : sélection de 23 activités caractéristiques, issues de la Nomenclature des Activités Françaises (NAF).

413 millions d'euros de consommation touristique annuelle des Français (estimation 2013),

soit une dépense moyenne par personne et par jour de **43 €**

Sources : observatoire Rhône-Alpes Tourisme et TNS-SOFRES, enquête dépenses des Français lors de leurs voyages d'agrément dans le Rhône en 2010 – données réactualisées annuellement en fonction de l'Indice des Prix à la Consommation de l'INSEE.

134 millions d'euros investis par les entreprises touristiques rhodaniennes (2012),

soit **10 %** des investissements touristiques en région Rhône-Alpes.

Source : Atout France, tableau de bord des investissements touristiques en 2012 (édition 2013).

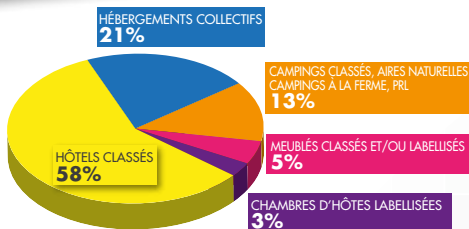


L'OFFRE HÉBERGEMENTS

Source : Observatoire Rhône Tourisme.

114 505
lits touristiques
(septembre 2013)

dont **52 330 lits marchands** (46%)
répartis dans 1 212 structures d'accueil



275 hôtels classés	30 260 lits
132 hébergements collectifs ¹	11 040 lits
36 campings classés, aires naturelles, campings à la ferme ² et PRL ³	7 000 lits
544 meublés classés et/ou labellisés ⁴	2 440 lits
225 chambres d'hôtes labellisées ⁵	1 590 lits

1 : résidences de tourisme, résidences hôtelières, centres de vacances, maisons familiales rurales, gîtes d'étape et de séjour, gîtes d'enfants et autres hébergements d'accueil collectif.

2 : labels Gîtes de France et Bienvenue à la Ferme.

3 : Parc Résidentiel de Loisirs (PRL).

4 : labels Gîtes de France, Clévacances et Accueil Paysan.

5 : labels Gîtes de France, Clévacances, Fleurs de Soleil et Accueil Paysan.

et **62 175 lits non marchands** (54%)
soit 12 435 résidences secondaires,
dont moins de 1% détenues par des étrangers

sources : INSEE, recensement 2010 – Atout France et DGCS.

une densité touristique⁶ de **35 lits/km²**

un taux de fonction touristique⁷ de **7%**

6 : la densité touristique correspond au rapport entre le nombre de lits touristiques d'un territoire et la superficie de ce même territoire en km².

7 : le taux de fonction touristique correspond au rapport entre le nombre de lits touristiques d'un territoire et le nombre d'habitants de ce même territoire. Il indique la capacité d'un territoire à accroître sa population permanente lorsque l'activité touristique est à son maximum.



L'OFFRE LOISIRS

Sources : SITRA, Département du Rhône, Observatoire Rhône Tourisme.

PATRIMOINE NATUREL

- 1 Parc Naturel Régional (*Le Pilat*)
- 1 réserve Naturelle Régionale (*Mine du Verdy à Pollionnay*)
- 2 **Stations Vertes de vacances** (*Fleurie et Saint-Martin-en-Haut*)
- 11 sites inscrits et classés au titre des Paysages
- 71 **Villes et Villages Fleuris**, Département labellisé **Département Fleuri**
- 89 Espaces Naturels Sensibles
- 100 parcs et jardins ouverts au public, dont 4 labellisés **Jardins Remarquables**
- 1 200 km de cours d'eau et 560 hectares de plans d'eau de 1ère ou de 2ème catégorie piscicole
- 1 250 km de petites routes jalonnées pour le cyclo-tourisme
- 3 830 km de sentiers de randonnée inscrits au réseau départemental, 30 km de voies vertes sécurisées (dont 14 km pour celle du Beaujolais)

PATRIMOINE ARCHITECTURAL

- 1 site inscrit au **Patrimoine Mondial** de l'UNESCO (*site historique de Lyon*)
- 1 village **Plus Beaux Villages de France** (*Oingt*)
- 1 village **Plus Beaux Détours de France** (*Saint-Symphorien-sur-Coise*)
- 3 **Sites Clunisiens** (*Termy, Salles-Arbuissonnas-en-Beaujolais, Saint-Mamert*)
- 500 immeubles protégés au titre des Monuments Historiques
- un patrimoine religieux important, dont une Basilique de renommée internationale (*Lyon Fourvière*)

PATRIMOINE CULTUREL

- 1 Opéra (*Lyon*)
- 80 cinémas
- 100 salles de spectacle/ théâtres
- environ 2 000 événements, manifestations et festivals organisés chaque année

LIEUX DE VISITE

- 4 parcs animaliers et aquarium
- près de 25 châteaux et architectures civiles ou militaires visitables
- 40 artisans d'art
- plus de 80 musées thématiques

ÉQUIPEMENTS DE LOISIRS

- 2 patinoires
- 2 casinos
- 2 Palais des Congrès, 2 parcs d'expositions
- 2 prestataires de croisières fluviales
- 6 bowlings, 7 paintball, 7 lasergames
- 3 circuits karting, 1 prestataire de simulation de courses automobiles, 1 prestataire de simulation de vol aérien
- 5 bases de loisirs, 40 piscines
- 5 aérodomes
- 5 prestataires de transports insolites
- 5 golfs (4 parcours de 18 trous et 3 de 9 trous), 7 mini-golfs
- 7 parcours acrobatiques en forêt
- 13 murs ou voie d'escalade
- 10 prestataires de randonnées avec ânes
- 50 établissements forme et bien-être
- 90 clubs équestres, 2 hippodromes

GASTRONOMIE ET TERROIR

- 2 destinations labellisées **Vignobles et Découvertes** (*Beaujolais des Pierres Dorées, Condrieu Côte-Rôtie*)
- 2 zones de production de fromages en Appellation d'Origine Contrôlée (AOC) (*Rigotte de Condrieu et Charolais*)
- 3 grands vignobles renommés (*Beaujolais, Côteaux du Lyonnais, Condrieu Côte Rôtie*), 15 appellations en AOC,
- 690 lieux de dégustation de vin
- 59 producteurs fermiers adhérents Bienvenue à la Ferme
- 3 100 restaurants traditionnels, et 1 500 restaurants rapides
 - plus de 100 chefs réunis au sein des Toques Blanches Lyonnaises
 - 33 Tables et Auberges de France
 - 17 Bouchons Lyonnais
 - 13 étoilés au Guide Michelin
 - 16 bibs gourmand Michelin
 - 3 Restaurateurs de France
 - 5 Fermes-Auberge Bienvenue à la Ferme

FRÉQUENTATION DES HÉBERGEMENTS MARCHANDS

	taux d'occupation	arrivées
HÔTELS¹ source : INSEE – DGCIS fréquentation annuelle	62% =	3 225 260 +6%
CAMPINGS¹ source : INSEE – DGCIS fréquentation saisonnière	32% +1 point	63 600 -2%
HÉBERGEMENTS COLLECTIFS source : INSEE – DGCIS fréquentation annuelle	35% -3 points	460 400 +16%
 GÎTES D'ENFANTS source : Gîtes de France Rhône fréquentation lors des vacances scolaires de la zone A	⊖	1 050 -8%
 MEUBLÉS CLÉVACANCES source : observatoire Rhône Tourisme fréquentation annuelle	61% =	6 530 -5%
 MEUBLÉS GÎTES DE FRANCE source : Gîtes de France Rhône, observatoire Rhône Tourisme fréquentation annuelle	49% +1 point	12 850 +4%
 CHAMBRES D'HÔTES CLÉVACANCES² source : observatoire Rhône Tourisme fréquentation annuelle	22% ⊖	4 580 ⊖
 CHAMBRES D'HÔTES GÎTES DE FRANCE² source : observatoire Rhône Tourisme fréquentation annuelle	24% ⊖	44 580 ⊖

¹ : hôtels et campings : la mise en œuvre de la nouvelle homologation a conduit à de nombreuses mises à jour du parc et à la modification du champ de ces deux enquêtes. Ainsi, tous les établissements classés, ceux ayant l'ancienne homologation et les hôtels de chaîne non homologués font partie du champ de l'enquête de fréquentation 2013. Ces effets de modification du parc peuvent expliquer en partie l'ampleur de certaines évolutions, qui sont donc à prendre avec précaution. De plus, de nouvelles stratifications (espaces touristiques) ont dû être définies en 2013, en lien avec la diminution du taux de sondage des enquêtes. En conséquence, les données 2012 ont été recalculées, ce qui permet notamment la comparaison des résultats entre 2012 et 2013, à quelques exceptions près.

Evolutions calculées à champ constant par rapport à 2012.

(mêmes enquêtes et mêmes données en 2012 et en 2013, donc hors chambres d'hôtes Clévacances et Gîtes de France, Gîtes d'enfants).

50% de taux d'occupation moyen des hébergements (-2 points)

3,8 millions d'arrivées (+7%)

6,4 millions de nuitées (+4%)

dont 1,5 million de la part de clientèles internationales (+12%)

1,7 jour en durée moyenne de séjour (stable)

nuitées	dont nuitées françaises	dont nuitées étrangères	top 3 nationalités étrangères	durée moyenne de séjour
4 764 710 +4%	77% 3 678 610 +1%	23% 1 086 100 +12%	1 – Royaume-Uni (12%) 2 – Allemagne (10%) 3 – Belgique (10%)	1,5 jour =
172 580 +1%	55% 95 440 +10%	45% 77 140 -7%	1 – Pays-Bas (44%) 2 – Allemagne (16%) 3 – Royaume-Uni (9%)	2,7 jours =
1 209 510 +8%	75% 909 330 +4%	25% 300 180 +23%	⊖	2,6 jours ▼
6 340 =	⊖	⊖	⊖	6,0 jours ▲
58 900 -1%	67% 39 400 +23%	33% 19 500 -30%	1 – Etats-Unis (14%) 2 – Canada (10%) 3 – Australie (8%)	9,0 jours ▲
96 450 +2%	74% 71 760 +7%	26% 24 690 -11%	1 – Pologne (29%) 2 – Portugal (20%) 3 – Belgique (14%)	7,5 jours ▼
10 270 ⊖	77% 7 930 ⊖	23% 2 340 ⊖	⊖	2,2 jours ⊖
81 060 ⊖	82% 66 695 ⊖	18% 14 365 ⊖	⊖	1,8 jour ⊖

2 : chambres d'hôtes Clévacances et Gîtes de France : afin de limiter les effets des faibles taux de réponse aux enquêtes 2013, les méthodologies de redressement ont dû être modifiées afin de pouvoir exploiter les résultats tout en disposant de données cohérentes. Cela induit une rupture de série, rendant incomparables les données 2013 avec celles des années antérieures.

A NOTER : pour les meublés Gîtes de France, les clientèles polonaises et portugaises vient exclusivement pour motif professionnel.

⊖ : non disponible.



FRÉQUENTATION DES LOISIRS

Source : Observatoire Rhône Tourisme.

FESTIVALS ET MANIFESTATIONS

Plus de **751 600 spectateurs**
dans les principaux festivals et manifestations disposant d'une billetterie

Les 5 premiers événements :

Biennale d'art contemporain • Lyon.....	205 180
Nuits de Fourvière • Lyon.....	157 000
Grand Lyon Film Festival • Lyon.....	135 000
Nuits Sonores : Indie and Electronic french festival • Lyon	103 000
Quais du Polar • Lyon	60 000

MUSÉES, SITES ET ACTIVITÉS LOISIRS

Plus de **6,4 millions de visiteurs**
dans les musées, sites et activités de loisirs, parcs et bases de loisirs.

LE TOP 5 DES MUSÉES ET SITES ASSIMILÉS

Musée des Beaux-Arts	Lyon 1er	331 450
Aquarium de Lyon	La Mulatière	189 850
Institut Lumière ¹	Lyon 8ème	185 830
Touroparc	Romanèche-Thorins (71)	163 500
Musée Miniature et Cinéma	Lyon 5ème	150 425

LES MUSÉES DÉPARTEMENTAUX

Musée et site gallo-romains de Saint-Romain-en-Gal - Vienne ²	Saint-Romain-en-Gal	85 250
Musée et théâtres gallo-romains de Lyon - Fourvière ³	Lyon 5ème	75 610
Mémorial de Caluire Jean Moulin ⁴	Caluire-et-Cuire	5 060
Musée des Confluences	Lyon 2ème	préparation de l'ouverture

LES TRANSPORTS TOURISTIQUES

Lyon City Boat - Navig'Inter ⁵	Lyon 2ème	156 880
Lyon L'Open Tour	Lyon	39 400

LE TOP 3 DES PARCOURS ACROBATIQUES FORESTIERS

City Aventure ⁶	Sainte-Foy-les-Lyon	22 980
France Aventures Lyon ⁷	Lyon 5ème	19 500
City Aventure ⁸	Albigny-sur-Saône	17 400

LE TOP 5 DES PARCS, JARDINS ET BASES DE LOISIRS

Le Grand Parc ⁹	Miribel-Jonage	2 136 000
Parc de Parilly ¹⁰	Bron	1 400 000
Lac des Sapins ¹¹	Cublize	97 950
Domaine de Lacroix-Laval ¹²	Marcy-l'Étoile	69 710
Plan d'eau du Colombier ¹³	Anse	63 925

1 : Institut Lumière : fréquentation de l'Institut Lumière, hors festival.

2 : Musée et site gallo-romains de Saint-Romain-en-Gal – Vienne : données billetterie et hors billetterie.

3 : Musée et théâtres gallo-romains de Lyon-Fourvière : fréquentation musée (pas de comptages pour les sites extérieurs).

4 : Mémorial de Caluire Jean Moulin : cérémonies et événements autour du 70ème anniversaire de l'arrestation de Jean Moulin et ses compagnons.

5 : Lyon City Boat - Navig'Inter : réalisation de navettes fluviales dans le cadre de la Biennale d'Art Contemporain.

6 : City Aventure Sainte-Foy-les-Lyon : ouvert de février à début décembre.

7 : France Aventures Lyon : ouvert de mars à novembre.

8 : City Aventure Albigny-sur-Saône : ouvert de mars à novembre.

9 : Grand Parc : estimation en saison estivale (juin à août).

10 : Parc de Parilly : estimation nombre de visiteurs venus en véhicules légers (comptages VL par boucles magnétiques aux entrées du Parc x nombre moyen de personnes par VL déterminé par enquêtes) – plusieurs pannes sur les cellules de comptage en 2013.

11 : Lac des Sapins : automatisation du système de stationnement, prise en compte de toutes les entrées, de juin à septembre.

12 : Domaine de Lacroix-Laval : comptages (évaluations et estimations aléatoires) réalisés par les agents du Parc lors des manifestations gratuites + les visiteurs séminaires.

13 : Plan d'eau du Colombier : comptages de juin à août.

LES OFFICES DE TOURISME

Sources : KOEZIO Rhône, Only Lyon Tourisme et Congrès, OT Région de Condrrieu.
base : 14 offices de tourisme du Rhône appliquant la méthodologie de comptage départementale en place depuis le 1er janvier 2010 et utilisant l'outil de Gestion Relation Client KOEZIO Rhône, et 2 offices de tourisme (Only Lyon Tourisme et Congrès ainsi que l'OT de la Région de Condrrieu) utilisant leurs propres outils.

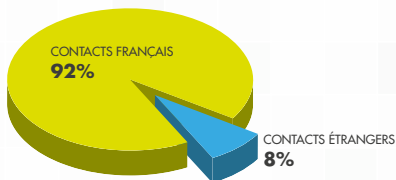


Plus de **705 000** visiteurs¹ dans les 16 offices de tourisme du Rhône (+13%) dont 80% à Only Lyon Tourisme et Congrès.

72 800 contacts²
(hors Only Lyon Tourisme et Congrès)

dont **54 000** au guichet (74%)

et **18 800** à distance (26%)



98 800 demandes³ ont été effectuées (hors Only Lyon Tourisme et Congrès), parmi elles, 78 % au guichet et 22 % à distance.

1 : un visiteur = une personne qui franchit la porte de l'Office de Tourisme. Base : 16 OT.

2 : un contact = une personne, une famille ou un groupe qui effectue une ou plusieurs demandes, au guichet ou à distance. Base = 15 OT (hors Only Lyon Tourisme et Congrès).

3 : une demande = une question formulée, tant au guichet qu'à distance. Base : 15 OT (hors Only Lyon Tourisme et Congrès).

L'AÉROPORT LYON SAINT-EXUPÉRY

Source : aéroport Lyon Saint-Exupéry.

8 562 300 passagers à l'aéroport Lyon Saint-Exupéry (+1%).

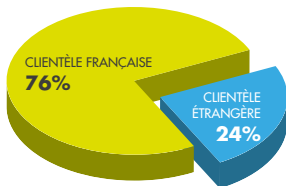
En 2013, **15%** d'entre eux ont réalisé un séjour dans le département du Rhône.

LA CLIENTÈLE

76% de clientèle française

Le Rhône se classe au **12ème rang** des départements les plus visités de France par des touristes français (en nombre de voyages)

source : SOFRES SDT 2012.



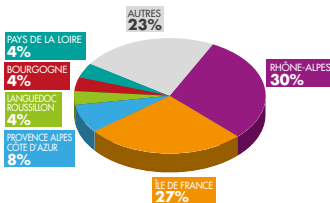
24% de clientèle étrangère.

La répartition des clientèles françaises et étrangères est une estimation réalisée à partir des nuitées françaises et étrangères comptabilisées dans les principaux hébergements marchands observés où l'information est disponible en 2013, à savoir les hôtels, campings, hébergements collectifs, meublés Gîtes de France et Clévacances, chambres d'hôtes Gîtes de France et Clévacances.

LA CLIENTÈLE FRANÇAISE

source : SOFRES SDT 2008

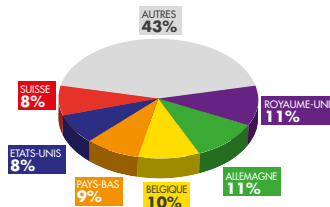
1 / 3 en provenance de Rhône-Alpes.



LA CLIENTÈLE ÉTRANGÈRE

source : Observatoire Rhône Tourisme

La répartition des clientèles internationales par nationalités est une estimation réalisée à partir des enquêtes de fréquentation des principaux hébergements marchands du Rhône où le détail par nationalités est disponible en 2013, à savoir les hôtels, campings, meublés Gîtes de France et Clévacances.



RHÔNE

T O U R I S M E

CHIFFRES-CLÉS DU TOURISME 2013

Comité départemental du tourisme du Rhône

142 bis av. de Saxe - 69003 Lyon

Tél. : 04 72 56 70 40

Fax : 04 72 56 70 41

Observatoire : Rodolphe Brenier
rbrenier@rhonetourisme.com

 rhonetourisme.com

